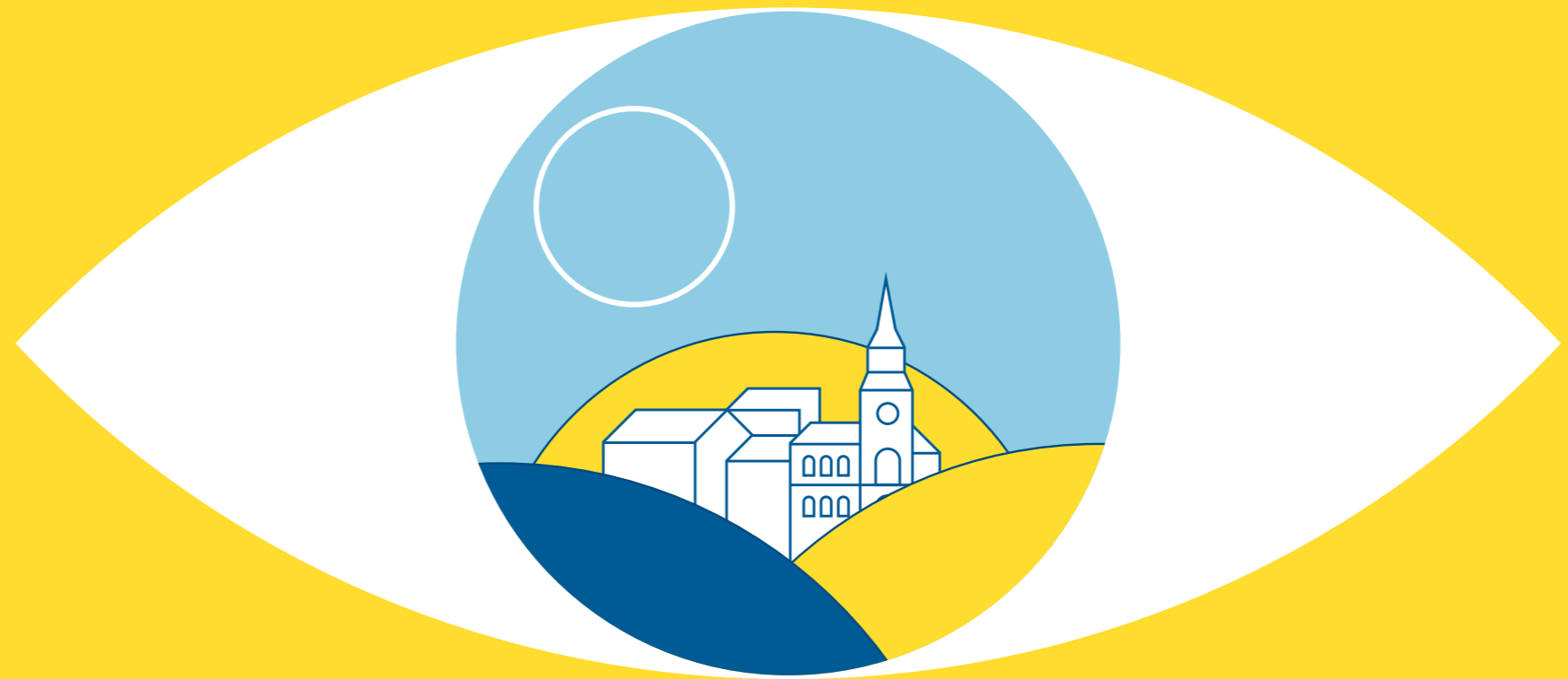


System Identyfikacji Wizualnej



Spis treści

I. Specyfikacja

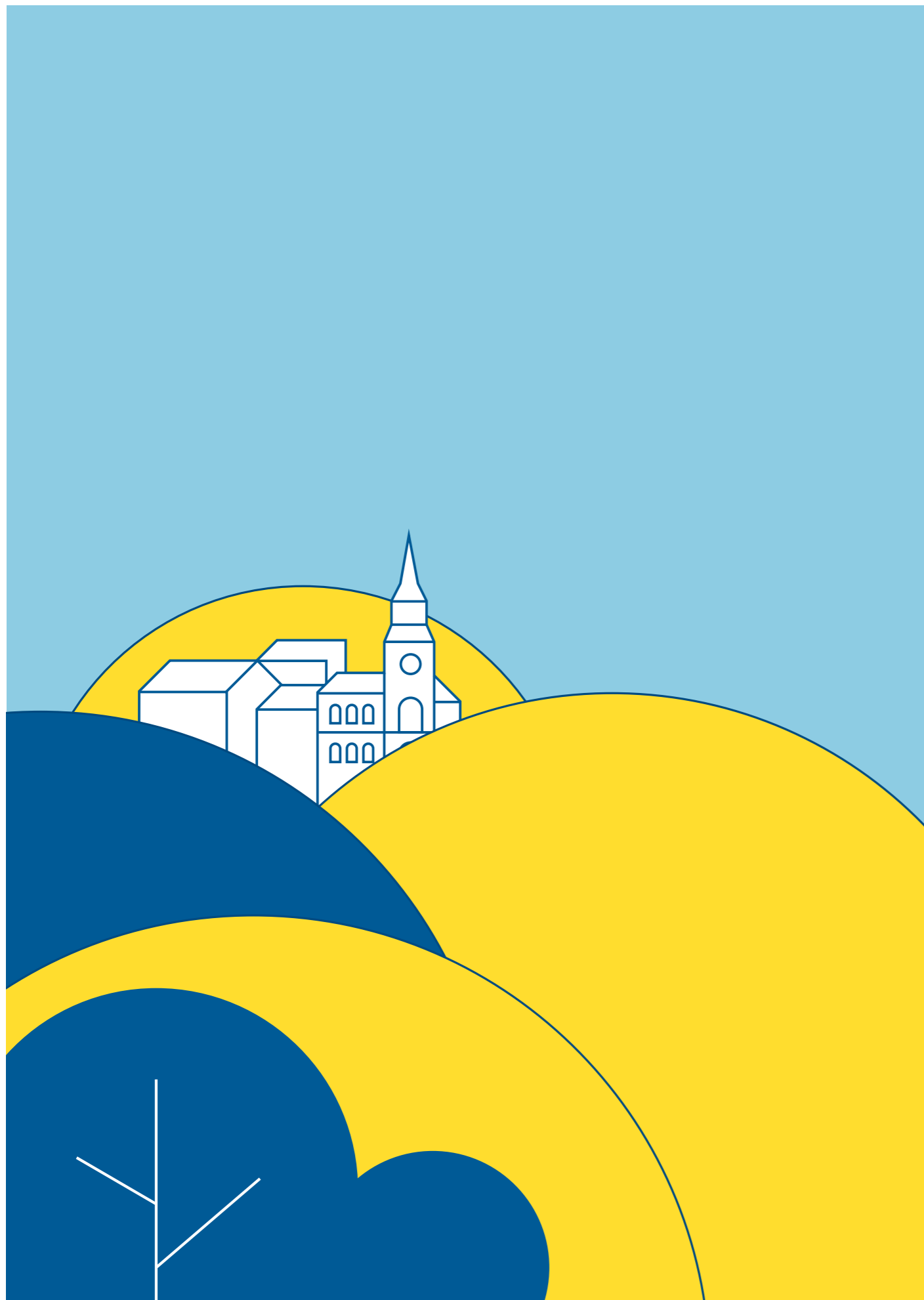
3. Wstęp
4. Symbole Gminy Skawina
5. Herb Gminy Skawina
6. Wersje użytkowe herbu
7. Logotypy Gminy Skawina – konstrukcja
8. Logotypy Gminy Skawina – poziome
9. Logotypy Gminy Skawina – pionowe
10. System oznaczeń instytucji
11. System oznaczeń instytucji kultury
12. System oznaczeń instytucji kultury – stosowanie
13. Kolorystyka – opis
14. Kolorystyka – specyfikacja
15. Liternictwo
16. Układ kompozycyjny – siatka modułowa
17. Układ kompozycyjny – umieszczanie logo
18. Układ kompozycyjny i kolorystyka
19. Ilustracje i ikonografia
20. Ilustracje i ikonografia – sposób opracowania
21. Ikonografia i ilustracje – budowa kompozycji
23. Katalog ilustracji i ikon tematycznych
25. Fotografia
26. Czego nie robić?

II. Katalog logotypów

28. Logotyp Gminy Skawina – wersje podstawowe
29. Logotyp Gminy Skawina – wersje do pomniejszeń
30. Logotypy instytucji – wersje podstawowe
31. Logotypy instytucji – wersje na ciemne tło
32. Logotypy instytucji – wersje do pomniejszeń
33. Logotypy instytucji – wersje do pomniejszeń na ciemne tło
34. Logotypy instytucji kultury – wersje podstawowe
35. Logotypy instytucji kultury – wersje do pomniejszeń

III. Szablony

37. Szablon – pismo krótkie
38. Szablon – pismo długie
39. Koperty
40. Teczka żółta
41. Teczka niebieska
42. Teczka okolicznościowa
43. Rollupy tematyczne
44. Gadżety – naklejki, ołówki, kubek
45. T-shirty
46. Torba bawełniana



Wstęp

System Identyfikacji Wizualnej reguluje użycie symboli Gminy Skawina oraz oznaczeń jednostek i spółek Gminy. Zawiera zbiór wytycznych do tworzenia materiałów – urzędowych, informacyjnych i promocyjnych, a także zasady stosowania liternictwa, kolorystyki, układu kompozycyjnego oraz materiałów ilustracyjnych i fotograficznych.

System Identyfikacji Wizualnej ma służyć:

- podniesieniu jakości komunikacji, zarówno na zewnątrz, wobec sąsiadów i gości, jak i wewnątrz Gminy – między władzami i mieszkańcami,
- porządkowaniu przestrzeni publicznej,
- budowaniu wizerunku Skawiny jako dobrego miejsca do życia i gminy z dużym potencjałem rozwoju.

Z uwagi na długą historię lokowanego w 1364 r. miasta, System Identyfikacji Wizualnej Gminy Skawina został zbudowany wokół historycznego symbolu wspólnoty: miejskiego herbu.



Herb Skawiny



Pieczęć gminna Skawiny



Flaga i banner Skawiny

Symbole Gminy Skawina

Godło herbu Gminy Skawina: w polu późnogotyckiej („hiszpańskiej”) tarczy, o półokrągłej podstawie i prostej głowicy, monogram – majuskułową literę „S” z krzyżem zaćwieczonym na końcu górnego łuku litery. Litera opleciona wokół prostego miecza, zwróconego ostrzem do dołu. Ponad literą i głowicą miecza – korona otwarta o trzech sterczynach. Pole tarczy błękitne, litera, krzyż, korona i rękojeść miecza – złote, ostrze miecza – srebrne.

Pieczęć Gminy Skawina: okrągła, o średnicy 36 mm, w środku godło herbu Gminy Skawina rysowane obrysem, w otoku napis „GMINA SKAWINA” rozdzielony dywizorami.

Flaga Gminy Skawina: w polu płata o proporcjach 5×8, barwy błękitnej, umieszczone centralnie godło herbu Skawiny, flaga jest dwustronna.

Banner Gminy Skawina: w polu płata o proporcjach 4×1, barwy błękitnej umieszczone w $\frac{1}{3}$ wysokości godło herbu Skawiny. Banner wieszany na pionowym maszcie jest dwustronny, na poziomym – jednostronny.

Stosowanie

Herb w pełnej formie, wraz z godłem państwowym, używany jest do oznaczania budynków oraz pomieszczeń urzędu, gminnych instytucji i placówek oświatowych. Pieczęć z godłem pełni rolę okolicznościową i ozdobną (oficjalne urzędowe dokumenty pieczętowane są pieczęcią z godłem państwowym), zaś flaga i banner wywieszane są z okazji świąt oraz uroczystości państwowych, a także miejskich.



A1



A2



A3

Herb Gminy Skawina

A1 – podstawowa, oficjalna forma herbu – z czarnym obrysem wokół każdego elementu godła.

A2 – godło bez tarczy – na fladze i bannerze błękitny płat zastępuje tarczę, używane jest jedynie godło.

A3 – na ciemnym tle obowiązuje odmiana z żółtym obrysem tarczy.

Stosowanie

Herb w pełnej, oficjalnej formie z czarnym rysunkiem – umieszczany jest na owalnych tablicach na budynkach i pomieszczeniach urzędu, instytucji oraz gminnych placówek oświatowych.

W przypadku urzędów i placówek oświatowych – tablice z godłem Gminy towarzyszą tablicom z godłem państwowym. Wówczas obowiązuje kolejność:

1. Tablica z godłem państwowym;
2. Tablica z herbem Gminy.

Tablica z godłem państwowym może znajdować się nad lub obok herbu Gminy (tablica z godłem państwowym jest wtedy po lewej stronie z perspektywy patrzącego).





B1



B2
do pomniejszych



D1



D2
do pomniejszych



C1



C2
do pomniejszych



E1



E2
do pomniejszych

Wersje użytkowe herbu

Reprodukcja czarnego obrysu w małym rozmiarze powoduje obniżenie czytelności i jakości znaku – w dokumentach, korespondencji, materiałach informacyjnych i promocyjnych używane są więc uproszczone wersje użytkowe, bez czarnego obrysu.

B1 – przeznaczona na jasne tła;

C1 – na ciemne tła (poniżej 50% jasności) – z żółtym obrysem tarczy;

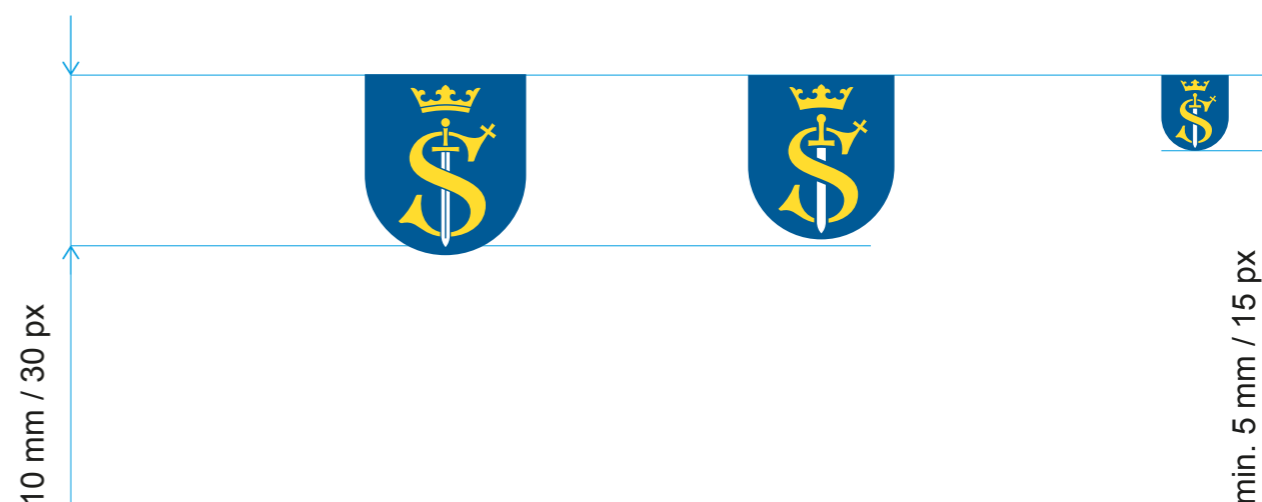
D i E (D1, D2, E1, E2) – odmiany monochromatyczne: zalecany kolor to niebieski, czarny lub inny kolor wiodący w publikacji;

B2, C2, D2 i E2 – do pomniejszych poniżej 10 mm / 30 px wysokości, z uproszczonym rysunkiem i grubszą linią. Tę wersję można skalować do min. 5 mm / 15 px wysokości.

1
podstawowa



2
do pomniejszych



Logotypy – konstrukcja

Logotyp to zestawienia użytkowych wersji herbu z nazwą – Gminy oraz gminnych instytucji.

Podstawą konstrukcji logotypów jest siatka modułowa, oparta o kwadrat o boku „a” odpowiadający $\frac{1}{3}$ wysokości tarczy herbu. Moduł ten służy do pozycjonowania tekstu oraz wyznaczenia obszaru pola ochronnego, w obrębie którego nie mogą się znaleźć żadne inne elementy. Logotypy mogą mieć układ **poziomy** lub **pionowy**, wówczas linię bazową wyznaczają odpowiednio górna i lewa krawędź tarczy herbowej.

W logotypach, w zależności od zastosowania, używamy odpowiednich wersji użytkowych herbu: wersji na ciemne tła z żółtym obrysem tarczy (tekst jest wówczas biały), wersji monochromatycznej i wersji do pomniejszych poniżej 10 mm / 30 px wysokości tarczy.



Układ poziomy



Układ pionowy



Logotypy Gminy Skawina – poziome

Logotyp Gminy Skawina to użytkowa odmiana herbu z nazwą „Skawina” i informacyjnym dopiskiem: „Miasto i Gmina”. Zestawienie nazwy z użytkową wersją herbu odbywa się z użyciem siatki modułowej opartej o kwadra-towy moduł o wysokości równej $\frac{1}{3}$ wysokości tarczy herbu.

Logotyp występuje w kilku układach – używanych w zależności od rodzaju i formatu publikacji, dokumentu lub innego nośnika, a także potrzeby wyeksponowania – odpowiednio znaku lub nazwy.

Podstawowe odmiany, przeznaczone do materiałów promocyjnych, informacyjnych i zastosowań partnerskich, to odmiany poziome – z mniejszą i większą nazwą.

Stosowanie

Logotyp używany jest w:

- publikacjach i prezentacjach;
- anonsach, ogłoszeniach, afiszach, plakatach i innych formatach informacyjnych i promocyjnych;
- nośnikach zewnętrznych i wystawienniczych;
- witrynie internetowej *gminaskawina.pl*;
- gminnych mediach społecznościowych;
- upominkach i gadżetach;
- oznaczeniach budynków i pojazdów;
- paskach partnerskich i sponsorskich (w publikacjach i nośnikach innych podmiotów).



Skawina
Miasto i Gmina



Skawina
Miasto i Gmina



Skawina

Miasto i Gmina

Logotypy Gminy Skawina – pionowe

W specyficznych sytuacjach, wymuszonych np. formatem lub układem nośnika, logotypy Gminy Skawina mogą być stosowane w jednym z trzech układów pionowych – wyśrodkowanym oraz wyrównanym do lewej mniejszym i wyrównanym do lewej większym.

System oznaczeń instytucji

Jednostki gminne używają herbu z nazwą jednostki w ujednoliconej formie, a ich materiały, dokumenty, publikacje i oznaczenia objęte są Systemem Identyfikacji Wizualnej.

Dotyczą ich te same zasady stosowania, co logotypu Gminy Skawina, mogą też być używane w analogicznych odmianach: poziomych i pionowych, na ciemne tła, monochromatyczne i do pomniejszych.

Stosowanie

Logotypy instytucji używane są w:

- dokumentach, pismach, stopkach e-mail;
- papeterii (wizytówkach, kopertach);
- anonsach, ogłoszeniach i innych formatach informacyjnych;
- witrynach internetowych instytucji;
- paskach partnerskich i sponsorskich (w publikacjach i nośnikach innych podmiotów);
- oznaczeniach budynków i pojazdów.



Skawina
Miasto i Gmina



Gmina
Skawina



Burmistrz
Miasta i Gminy
Skawina



Rada Miejska
w Skawinie



Urząd
Miasta i Gminy
w Skawinie



Urząd Miasta i Gminy
w Skawinie
Wydział Ochrony
Środowiska



Miejski
Zakład Usługowy
w Skawinie



Miejsko-Gminny Ośrodek
Pomocy Społecznej
w Skawinie



Zakład Wodociągów
i Kanalizacji
w Skawinie



Przedsiębiorstwo
Gospodarki Mieszkaniowej
w Skawinie

System oznaczeń instytucji kultury

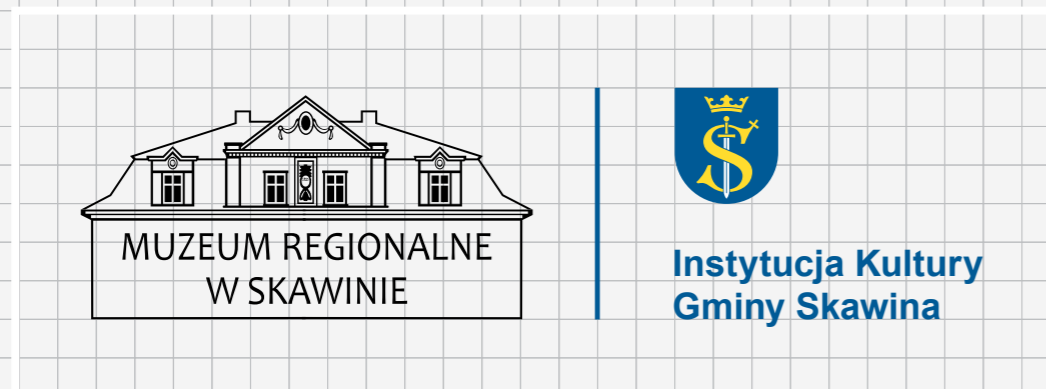
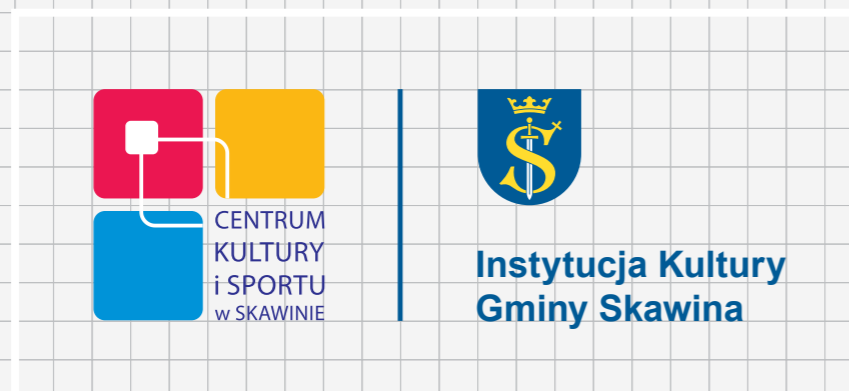
Instytucje kultury:

- **Miejska Biblioteka Publiczna w Skawinie**
- **Centrum Kultury i Sportu w Skawinie**
- **Muzeum Regionalne w Skawinie,** używają odrębnych logotypów i identyfikacji wizualnych. Żeby zaznaczyć przynależność tych jednostek do Gminy Skawina, zostały dodatkowo opatrzone logotypem złożonym z użytkowej wersji herbu Gminy Skawina z dopiskiem „Instytucja Kultury Gminy Skawina”, oddzielonym od logo instytucji pionową kreską.

Oznaczenia te skonstruowane są zgodnie z zasadami konstrukcji logotypów Gminy Skawina:

- Pozycjonowanie elementów wobec siebie wynika z siatki modułowej opartej o kwadratowy moduł o boku równym $\frac{1}{3}$ wysokości tarczy herbu. Z tego samego modułu ($\times 2$) wynika wielkość pola ochronnego;
- grubość kreski oddzielającej logotypy jest równa grubości znaku pisarskiego „|” (*pionowa kreska*) użytego w dopisku kroju Arial Bold;
- do zastosowań na ciemnym tle (poniżej ~50% jasności) przeznaczone są specjalne wersje – z żółtym obrysem tarczy, białym dopiskiem i kreską. Do pomniejszych poniżej 10 mm / 30 px wysokości tarczy herbu – wersje uproszczone. Oznaczenia mają też odpowiednie wersje monochromatyczne.

Wszytkie opisane odmiany dostępne są w Katalogu logotypów – Logotypy instytucji kultury – str. 34–35.



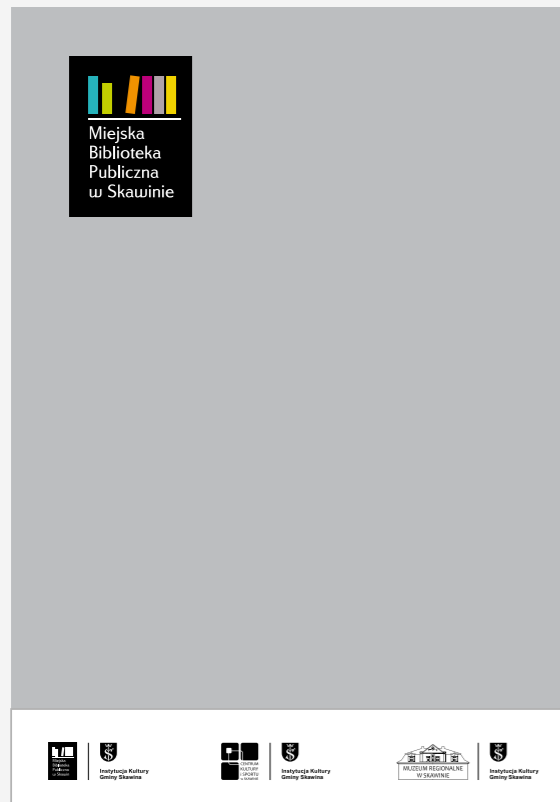
Stosowanie oznaczeń instytucji kultury

Logotypy z dopiskiem to **wersje uzupełniające** logotypów instytucji kultury. Należy ich używać, gdy niezbędne jest podkreślenie przynależności do Gminy Skawina:

- w pismach i dokumentach;
- paskach partnerskich/sponsorskich;
- stopkach adresowych i e-mail.

Jeśli ta przynależność jest jednoznaczna, wynika z kontekstu lub została już zasygnalizowana w bezpośrednim sąsiedztwie – używamy logotypów bez dopisków. Przykładowo:

- jeśli na nośniku lub w publikacji logotyp pojawia się dwa razy, wystarczy, że jeden z nich zawiera dopisek;
- jeśli na witrynie internetowej logotyp występuje zarówno w nagłówku, jak i w stopce strony – wystarczy, że dopisek znajdzie się w stopce;
- jeśli publikacja jest dwu- lub wielostronicowa – logotyp z dopiskiem może znaleźć się na odwrocie lub ostatniej stronie, w stopce redakcyjnej, adresowej itp;
- w mediach społecznościowych instytucji – przynależność do Gminy Skawina powinna być ujęta w opisie ("Informacje") profilu, zdjęcie profilowe (avatar) nie musi już zawierać dopisku;
- logotypy z dopiskiem używane są w sytuacjach, gdy zapewniona jest ich odpowiednia czytelność i ekspozycja. Jeśli te warunki nie są spełnione, należy użyć jedynie logotypów instytucji, a dopisek informacyjny „Instytucja Kultury Gminy Skawina” umieścić gdzie indziej lub z niego zrezygnować.



Plakat z paskiem partnerskim



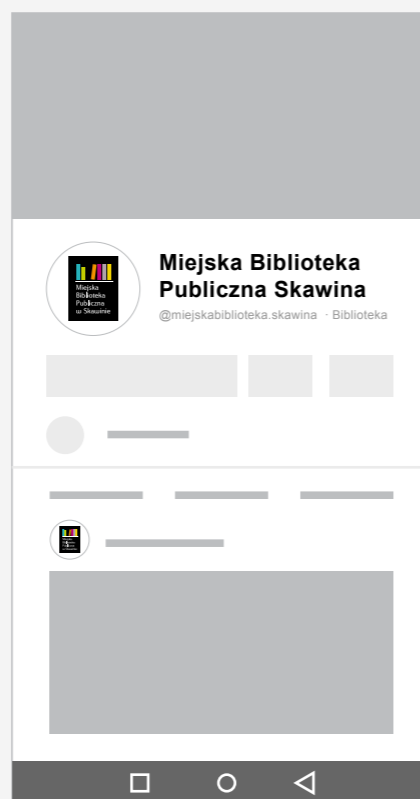
1 str.

2 str.

Ulotka/folder



Witryna internetowa



Fanpage



Skawina

Miasto i Gmina



Skawina

Miasto i Gmina



Urząd
Miasta i Gminy
w Skawinie

Kolorystyka

Wiodące kolory Systemu Identyfikacji Wizualnej Gminy Skawina to niebieski i żółty, zaczerpnięte wprost z barw heraldycznych Skawiny: błękitu i złota. To kontrastowe zestawienie przeznaczone jest do miejskich i gminnych materiałów promocyjnych i informacyjnych.

Kolory te mogą być używane zamiennie. Przewaga koloru niebieskiego daje efekt poważniejszy i bardziej formalny. Przewaga żółtego czyni komunikaty bardziej zauważalnymi.

Materiały urzędowe i administracyjne ze względu na ich oficjalny, użytkowy charakter, utrzymane są w bardziej stonowanej kolorystyce, z użyciem jedynie koloru niebieskiego.

Wiodącym kolorom towarzyszy dopełniająca gama jasnych kolorów: jasnozielony, pomarańczowy, jasnoniebieski i beżowy (złoty). Służą one do przygotowania elementów graficznych, ilustracji i infografik.

NIEBIESKI

Web RGB 00, 90, 150
CMYK 100, 65, 0, 10
Pantone C 2945
Pantone U 2945
RAL 5010

ŻÓŁTY

Web RGB 255, 221, 46
CMYK 0, 15, 100, 0
Pantone C Yellow 012
Pantone U Yellow 012
RAL 1012

JASNONIEBIESKI

Web RGB 163, 210, 238
CMYK 50, 0, 0, 0
Pantone C 2905
Pantone U 2905
RAL 6035

BEŻOWY (ZŁOTY)

Web RGB 224, 197, 152
CMYK 0, 10, 40, 10
Pantone C 7502 lub
Mettalic 8383C
Pantone U 7502
RAL 1001

POMARAŃCZOWY

Web RGB 248, 160, 71
CMYK 0, 45, 80, 0
Pantone C 3588
Pantone U 2013
RAL 2003

JASNOZIELONY

Web RGB 167, 213, 174
CMYK 40, 0, 40, 0
Pantone C 2255
Pantone U 2255
RAL 6019

CZARNY

Web RGB 00, 00, 00
CMYK 0, 0, 0, 100
Pantone C Black
Pantone U Black
RAL 9005

Kolorystyka

Specyfikacja kolorów Systemu Identyfikacji Wizualnej Gminy Skawina w standardzie RGB, CMYK, Pantone i RAL.



Arial Bold

Arial Regular

AaBbCcDdEe
FfGgHhIiJjKk
LlMmNnOoPp
QqRrSsTtUu
WwXxYyZz

Małe miasto
Dobrzy sąsiedzi
Ważne inwestycje

Lorem ipsum dolor sit amet,
consectetur adipiscing elit, sed
diam nonummy nibh euismod
tincidunt ut laoreet dolore
magna aliquam erat volutpat. Ut
wisi enim ad minim veniam, quis
nostrud exerci tation ullamcor-
per suscipit



Times

New Roman

AaBbCcDdEe
FfGgHhIiJjKk
LlMmNnOoPp
QqRrSsTtUu
WwXxYyZz

Małe miasto
Dobrzy sąsiedzi
Ważne inwestycje

Lorem ipsum dolor sit amet,
consectetur adipiscing elit,
sed diam nonummy nibh
euismod tincidunt ut laoreet
dolore magna aliquam erat
volutpat. Ut wisi enim ad
minim veniam, quis nostrud
exerci tation ullamcorper
suscipit

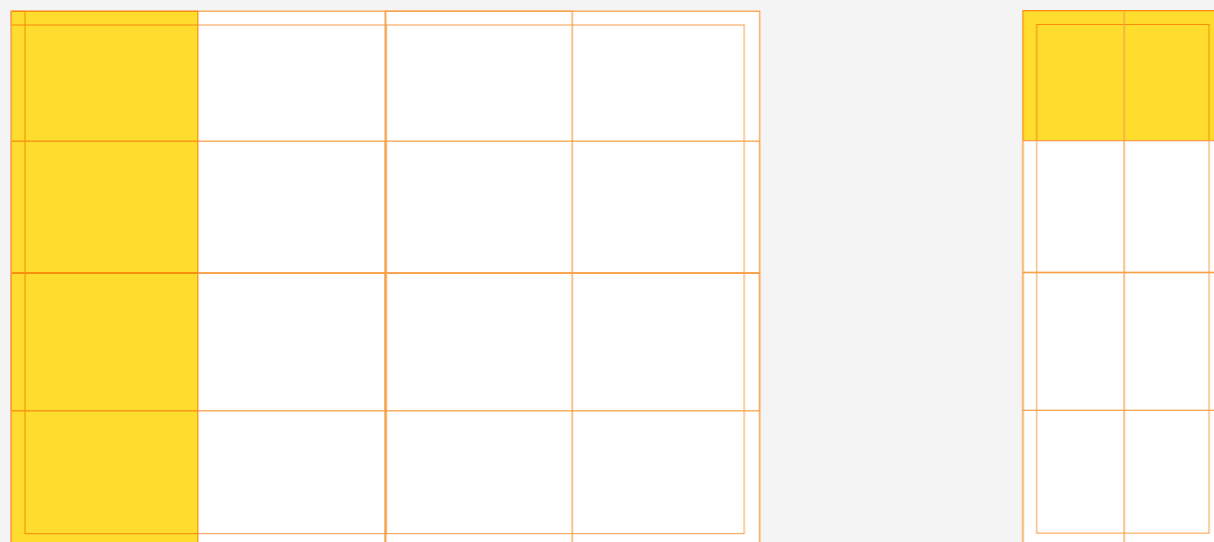
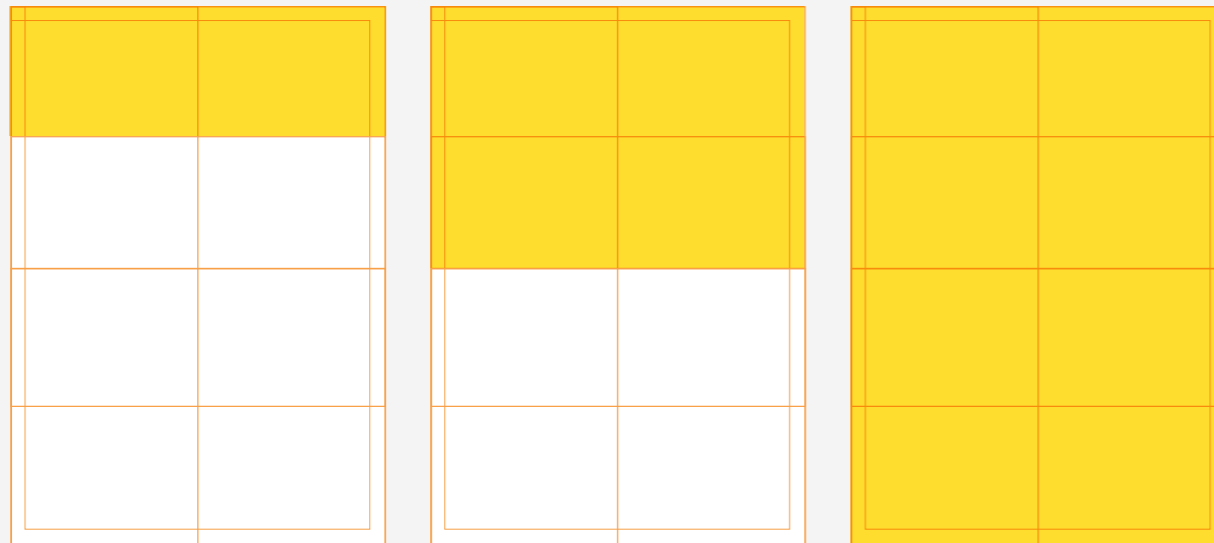
Liternictwo

Ze względu na zakładaną maksymalną prostotę i dostępność, System Identyfikacji Wizualnej Gminy Skawina został oparty o dwa popularne kroje pisma: podstawowy – bezszeryfowy Arial oraz dopełniający – szeryfowy Times New Roman.

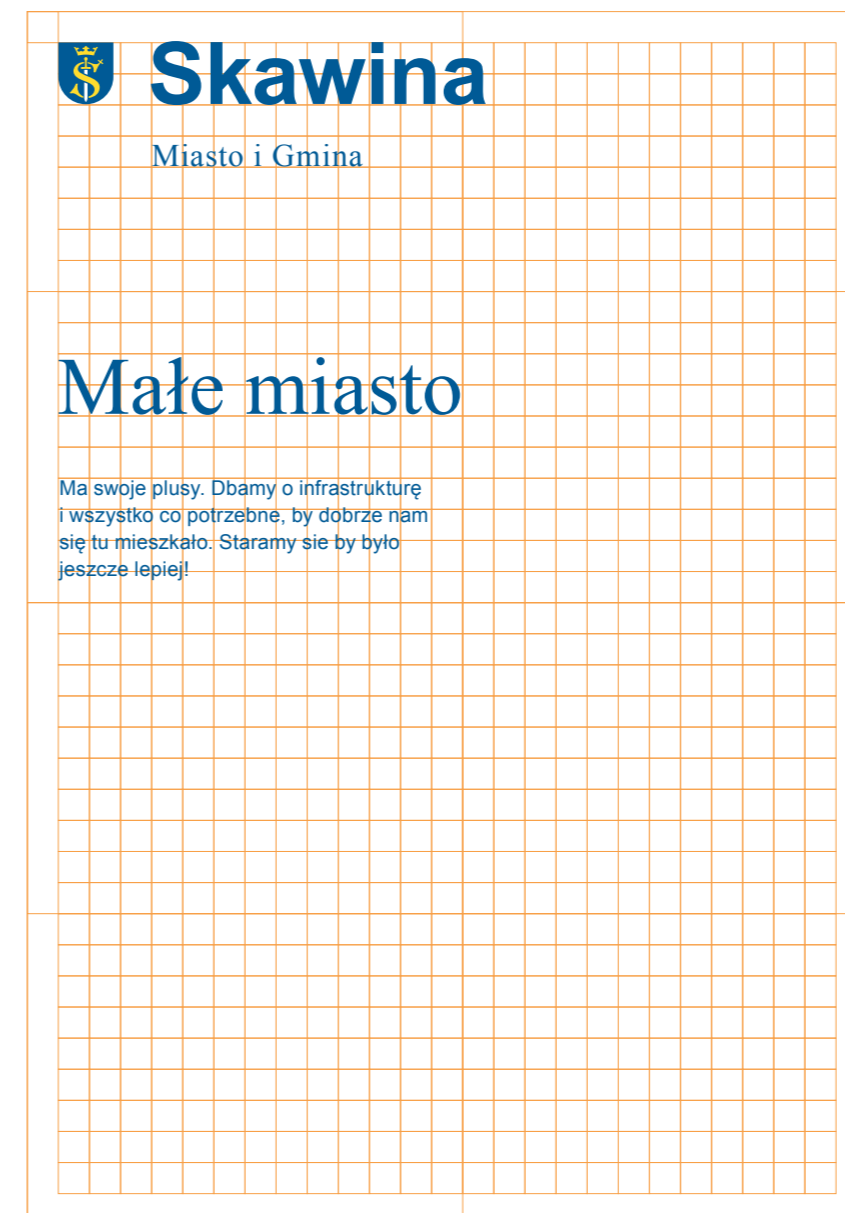
Dla nazw, haseł, tytułów, podtytułów, lead'ów itp. teksty są w kolorze niebieskim. Drobny tekst ciągły – czarny.

Układ kompozycyjny

Układ kompozycyjny (grid) materiałów graficznych Gminy Skawina oparty jest o siatkę modułową, zarówno wyznaczającą marginesy, sposób dzielenia formatu na sekcje, jak i porządkującą umieszczanie na nim poszczególnych elementów i treści.



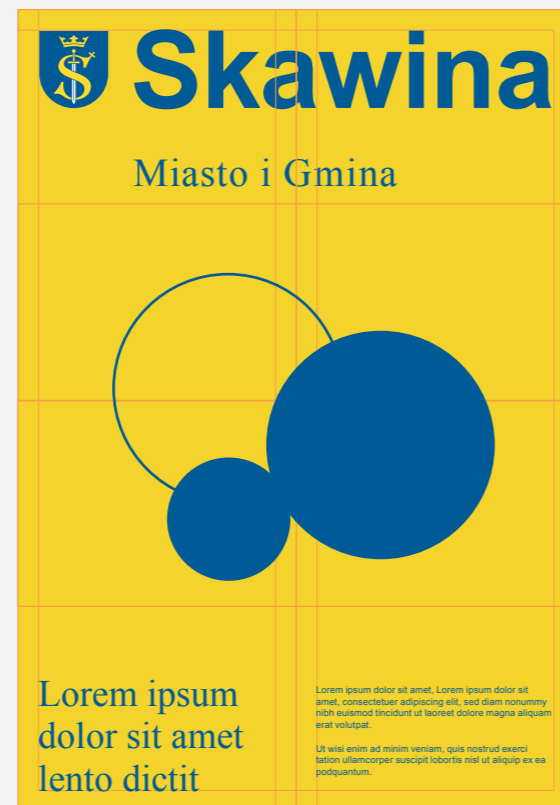
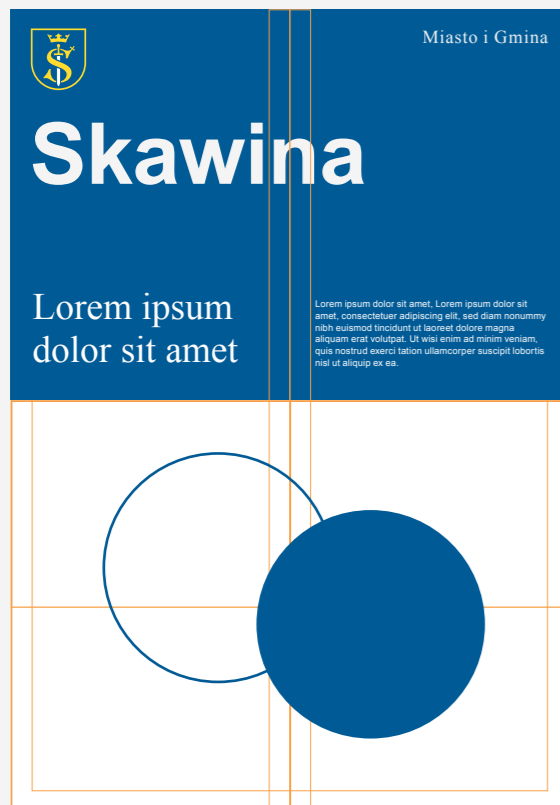
Dzielenie formatu na moduły



Siatka modułowa

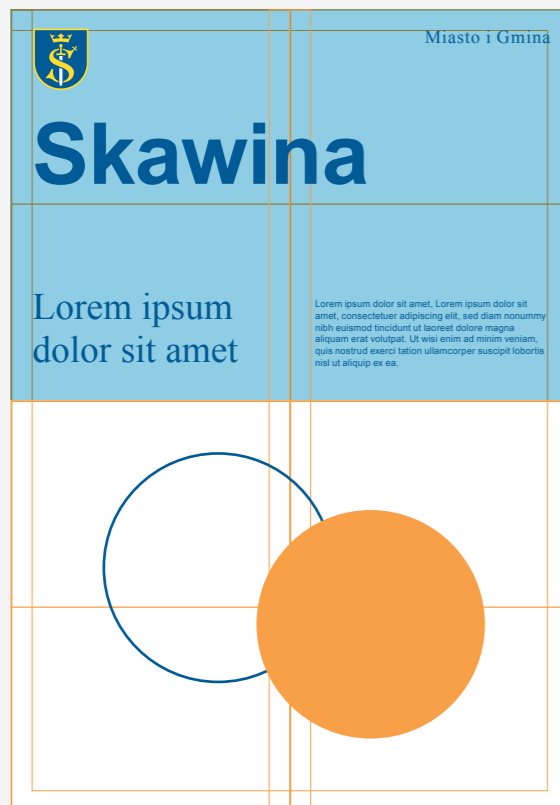
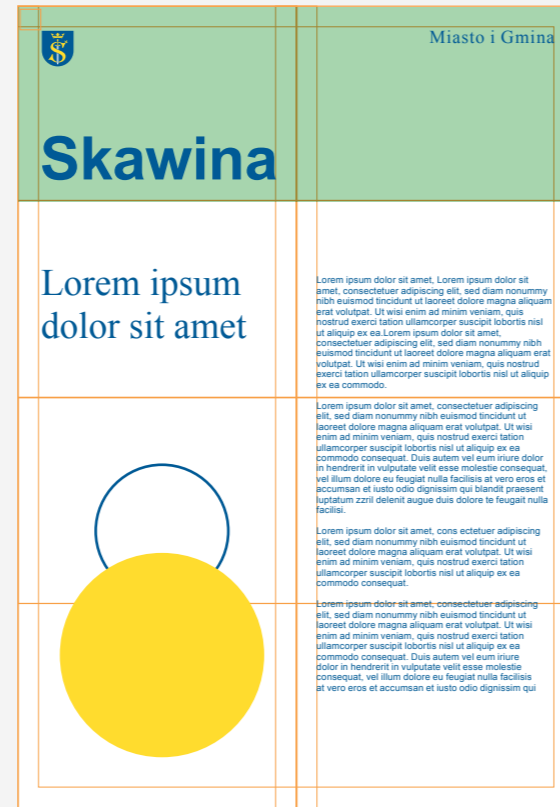
Układ kompozycyjny – umieszczanie logo

Zalecane umieszczanie logotypu to lewy górny róg formatu. Pozycjonujemy go względem lewego górnego narożnika tarczy herbowej z użyciem siatki modułowej formatu.



Układ kompozycyjny i kolorystyka

Użycie jednolitego układu kompozycyjnego pozwala na utrzymanie porządku i rozpoznawalności, dając równocześnie wiele możliwości swobodnego komponowania treści.



Ilustracje i ikonografia

Stylizacja rysunku herbu Skawiny (mocne, płaskie plamy barw, uproszczone, zgeometryzowane kształty plus cienka kreska) oraz charakterystyczna gama kolorystyczna są punktem wyjścia do stylizacji ilustracji, ikon, schematów, wykresów i innych elementów ilustracyjnych i infograficznych.

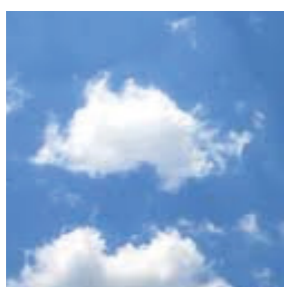
Przygotowując materiały informacyjne i promocyjne można korzystać z gotowego zestawu komponentów lub tworzyć nowe w oparciu o ujednolicone zasady.



Ilustracje i ikonografia – sposób opracowania

1.

Temat + inspiracja.



2.

Uproszczony rysunek konturowy.



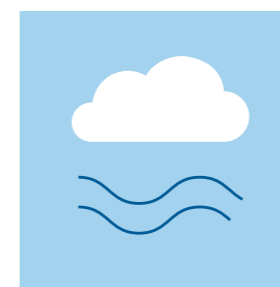
3.

Wypełnienie kolorem i zaakcentowanie wybranych elementów.



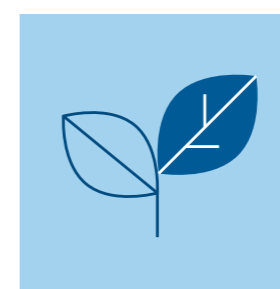
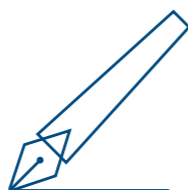
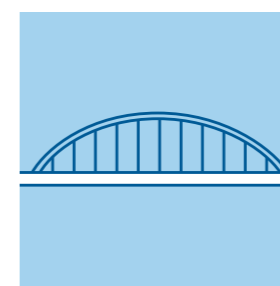
4.

Użycie na tle, zróżnicowanie wypełnienia, wybiórcze użycie obrysu.



5.

W razie potrzeby – zróżnicowanie i ożywienie kolorystyki.



Ikonografia i ilustracje – budowa kompozycji

1.

Baza kompozycji.

proste elementy



+

2.

Temat, np. rzeczywiste miejsce lub abstrakcyjne, wrażeniowe zestawienie.

rzeczywisty obiekt

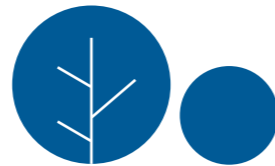


+

3.

Dodanie elementów zieleni, mocniejszych plam koloru.

roślinność



+

4.

Dopracowanie detalu: użycie na tle, zróżnicowanie wypełnienia, wybiórcze użycie obrysu.

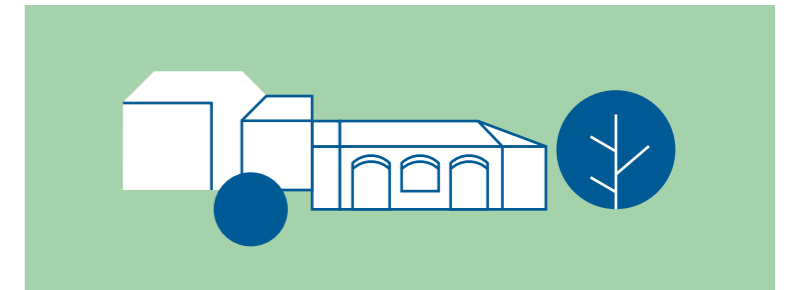
apla koloru



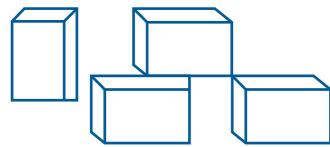
→

5.

Finalnie powstaje kompozycja z uproszczonymi widokami rzeczywistych miejsc lub tworząca abstrakcyjne, wrażeniowe zestawienia, np. na potrzeby plakatu lub innego formatu.



proste elementy



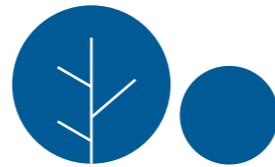
+

rzeczywisty obiekt



+

roślinność

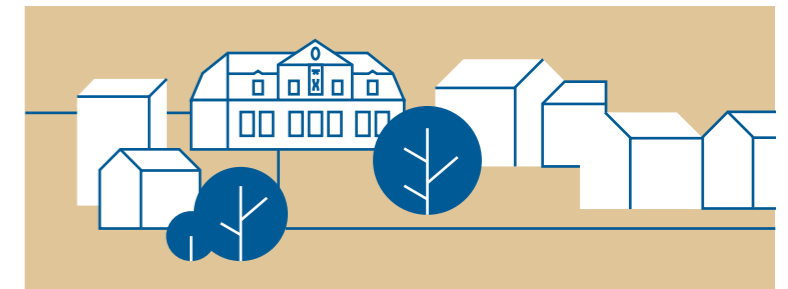


+

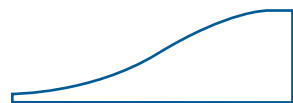
apla koloru



→



uksztalowanie terenu



+

rzeczywisty obiekt



+

roślinność



+

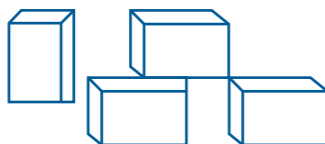
apla koloru



→



proste elementy



+

akcent kolorystyczny

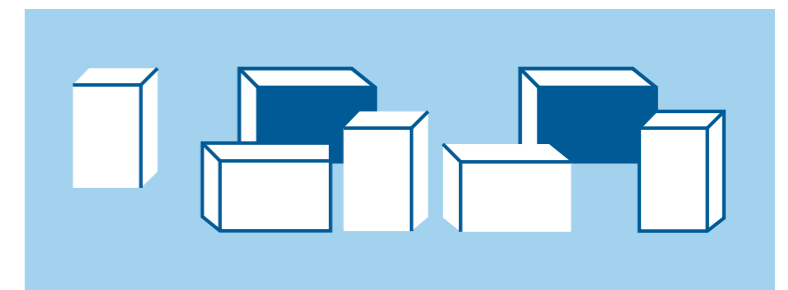


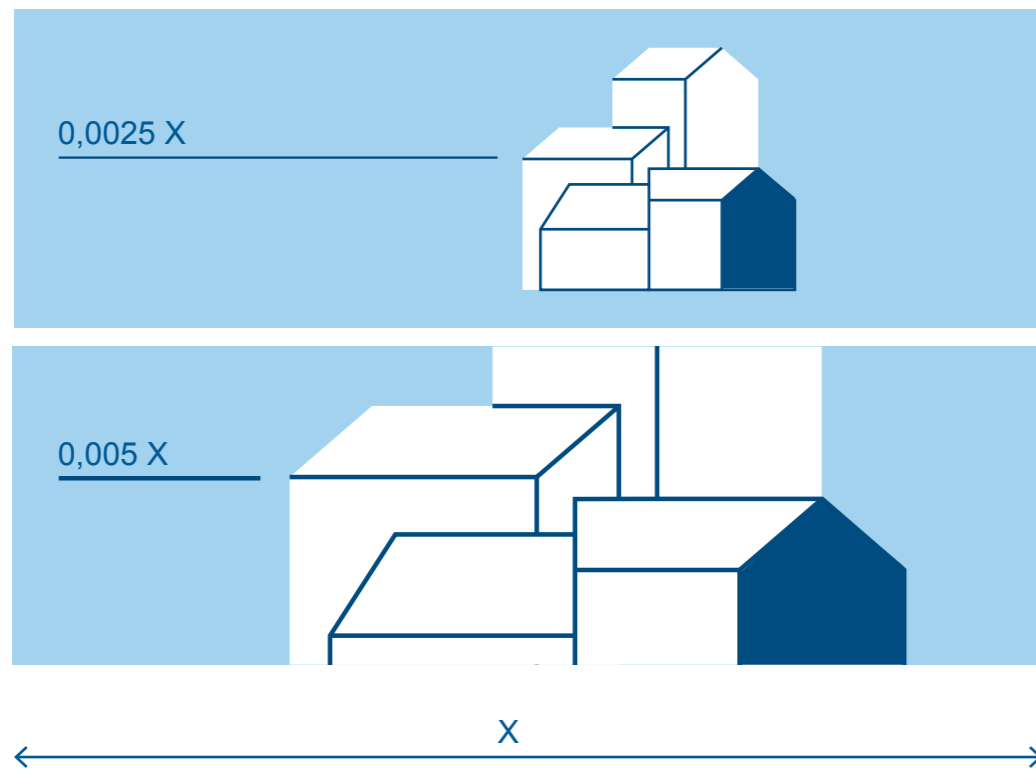
+

apla koloru



→





Ikonografia i ilustracje – grubość obrysu

Grubość obrysu

Dla małych obiektów:

- 1/400 (0,0025) długości dłuższego boku formatu (X)

Dla dużych obiektów:

- 1/200 (0,005) długości dłuższego boku formatu (X)

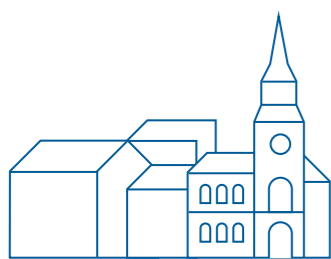
Są to proporcje przybliżone, finalnie kreska ma być ewidentnie cienka – tak, aby kontrastowała z wypełnionymi bryłami.

Jednolity obrys

Jeśli na jednym formacie znajduje się kilka rysunków, ważne jest, by grubość linii była wszędzie taka sama.



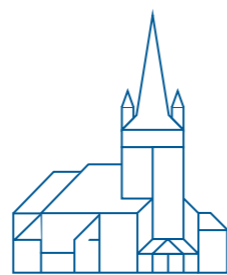
Charakterystyczne obiekty i elementy krajobrazu Skawiny



Ratusz i Rynek



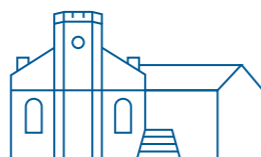
Kościół Miłosierdzia Bożego



Kościół Szymona i Judy Tadeusza



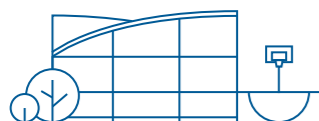
Dworzec „Skawina Biblioteka”



Pałacyk „Sokół”



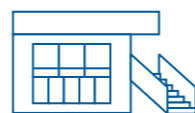
Dworek Ludwikowskich, Muzeum Regionalne



Centrum Kultury i Sportu, basen



Zabytkowa remiza



MultiCentrum



Stałe elementy krajobrazu miejskiego



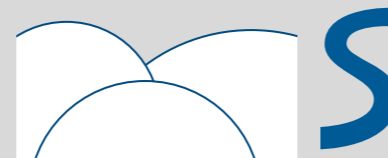
domy, kamienice



bloki



zielen



elementy krajobrazu

Ilustracje



Katalog ikon tematycznych

Urząd Miasta i Gminy



inwestycje, przemysł



komunikacja, transport, mobilność



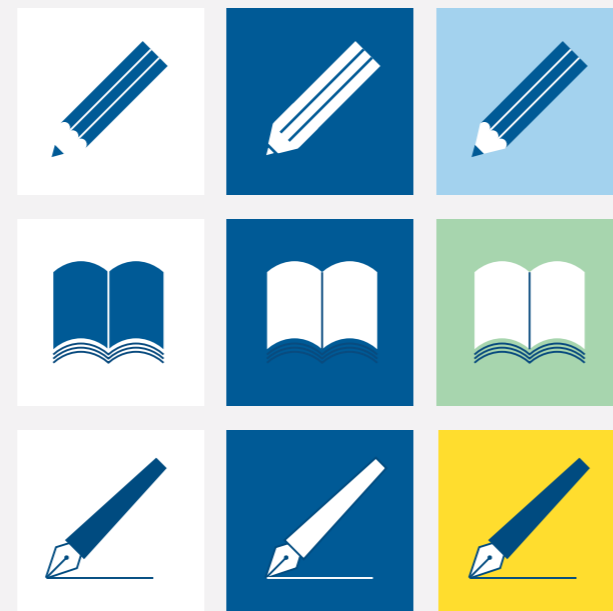
ochrona środowiska



budżet, pozyskane środki



edukacja



kultura



NGO





Fotografia

Zdjęcia to ważny element prezentacji Gminy Skawina – publikacji, materiałów promocyjnych i informacji o wydarzeniach. Uwiarygadniają one przekaz i najlepiej pokazują to, co najważniejsze.

Miejsca

Najbardziej rozpoznawalny element krajobrazu Skawiny to oczywiście Rynek z charakterystyczną wieżą ratusza. Nie sposób ominąć tego obiektu pokazując miasto. Oprócz niego, mniej widoczny, ale malowniczy i rozległy park miejski, z dodającym uroku starorzeczem Skawinki i pomnikiem założyciela miasta – Kazimierza Wielkiego. Warto go pokazywać, tym bardziej, że na pierwszy rzut oka nie widać, jak wiele tu roślinności. Zielone i malownicze otoczenie Skawiny to cechy warte eksponowania, by wizerunkowo nie zdominowały ich obiekty przemysłowe i górujące nad krajobrazem kominy elektrowni.

Inwestycje

Z oczywistych względów warte eksponowania są nowe obiekty, dlatego wskazana jest bieżąca aktualizacja zdjęć nowych inwestycji, żeby pokazać, jak wiele się tu dzieje.

Ludzie

Pokażmy, że mieszkańcy są aktywni i że im się chce. W mieście wiele się dzieje, dobre zdjęcia z imprez, zawodów, zajęć i uroczystości to wdzięczny motyw prezentacji Gminy Skawina. W miarę możliwości warto eksponować wielopokoleniowość oraz malownicze i unikalne motywy regionalne.

DOBRZE

ŹLE

1.



2.



3.



4.



5.



6.



7.

 **Skawina**

Miasto i Gmina

 **Skawina**

Miasto i Gmina

Czego nie robić?

1. Nie należy skalować podstawowej wersji użytkowej herbu poniżej 10 mm wysokości tarczy – linie rysunku źle się reprodukuje poniżej tej wielkości. Do pomniejszych należy używać specjalnej, uproszczonej wersji, ta z kolei nie powinna być powiększana powyżej tej wartości.
2. Nie należy umieszczać na ciemnym tle (~50% jasności) herbu bez obwódki. Dla zachowania odpowiedniej ekspozycji, na ciemnym tle należy używać wersji herbu z żółtą obwódką.
3. Nie należy obracać herbu od pionu.
4. Nie należy stosować dodatkowych zabiegów, takich jak cień, przejścia tonalne, połyski itp., herb w założeniu ma być płaskim, graficznym symbolem.
5. Nie należy dowolnie zmieniać kolorystyki herbu, barwy są integralnym elementem jego symboliki i rozpoznawalności. Jeśli użycie wersji pełnokolorowej jest niemożliwe, należy używać wersji monochromatycznych, zachowując w miarę możliwości kolor niebieski.
6. Wersja linearna nie jest używana poza pieczęcią gminną. W razie konieczności uproszczenia, należy używać wersji monochromatycznych.
7. Nie należy zmieniać kroju pisma ani kolorów elementów logotypu.

II. Katalog logotypów

28. Logotyp Gminy Skawina – wersje podstawowe, monochromatyczne i na ciemne tło
29. Logotyp Gminy Skawina – wersje do pomniejszych, monochromatyczne i na ciemne tło
30. Logotypy instytucji – wersje podstawowe i monochromatyczne
31. Logotypy instytucji – wersje na ciemne tło
32. Logotypy instytucji – wersje do pomniejszych
33. Logotypy instytucji – wersje do pomniejszych na ciemne tło
34. Logotypy instytucji kultury – wersje podstawowe, monochromatyczne i na ciemne tło
35. Logotypy instytucji kultury – wersje do pomniejszych



Logotyp Gminy Skawina –
wersje podstawowe



Skawina
Miasto i Gmina



Skawina
Miasto i Gmina



Skawina
Miasto i Gmina



Skawina

Miasto i Gmina



Skawina

Miasto i Gmina

Wersje monochromatyczne



Skawina
Miasto i Gmina



Skawina
Miasto i Gmina



Skawina
Miasto i Gmina



Skawina

Miasto i Gmina



Skawina

Miasto i Gmina

Wersje na ciemne tło



Skawina
Miasto i Gmina



Skawina
Miasto i Gmina



Skawina
Miasto i Gmina



Skawina

Miasto i Gmina



Skawina

Miasto i Gmina

Wersje monochromatyczne
na ciemne tło



Skawina
Miasto i Gmina



Skawina
Miasto i Gmina



Skawina
Miasto i Gmina



Skawina

Miasto i Gmina



Skawina

Miasto i Gmina



Logotyp Gminy Skawina –
wersje do pomniejszeń



Skawina
Miasto i Gmina



Skawina
Miasto i Gmina



Skawina
Miasto i Gmina



Skawina

Miasto i Gmina



Skawina

Miasto i Gmina

Wersje monochromatyczne
do pomniejszeń



Skawina
Miasto i Gmina



Skawina
Miasto i Gmina



Skawina
Miasto i Gmina



Skawina

Miasto i Gmina



Skawina

Miasto i Gmina

Wersje do pomniejszeń
na ciemne tło



Skawina
Miasto i Gmina



Skawina
Miasto i Gmina



Skawina
Miasto i Gmina



Skawina

Miasto i Gmina



Skawina

Miasto i Gmina

Wersje monochromatyczne
do pomniejszeń na ciemne tło



Skawina
Miasto i Gmina



Skawina
Miasto i Gmina



Skawina
Miasto i Gmina



Skawina

Miasto i Gmina

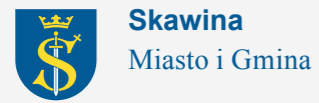


Skawina

Miasto i Gmina



Logotypy instytucji – wersje podstawowe



Skawina
Miasto i Gmina



Gmina
Skawina



Burmistrz
Miasta i Gminy
Skawina



Rada Miejska
w Skawinie



Urząd
Miasta i Gminy
w Skawinie



Urząd Miasta i Gminy
w Skawinie
Wydział Ochrony
Środowiska



Miejski
Zakład Usługowy
w Skawinie



Miejsko-Gminny Ośrodek
Pomocy Społecznej
w Skawinie



Zakład Wodociągów
i Kanalizacji
w Skawinie



Przedsiębiorstwo
Gospodarki Mieszkaniowej
w Skawinie

wersje monochromatyczne



Skawina
Miasto i Gmina



Gmina
Skawina



Burmistrz
Miasta i Gminy
Skawina



Rada Miejska
w Skawinie



Urząd
Miasta i Gminy
w Skawinie



Urząd Miasta i Gminy
w Skawinie
Wydział Ochrony
Środowiska



Miejski
Zakład Usługowy
w Skawinie



Miejsko-Gminny Ośrodek
Pomocy Społecznej
w Skawinie



Zakład Wodociągów
i Kanalizacji
w Skawinie



Przedsiębiorstwo
Gospodarki Mieszkaniowej
w Skawinie



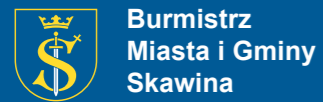
Logotypy instytucji – wersje na ciemne tło



Skawina
Miasto i Gmina



Gmina
Skawina



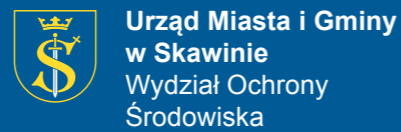
Burmistrz
Miasta i Gminy
Skawina



Rada Miejska
w Skawinie



Urząd
Miasta i Gminy
w Skawinie



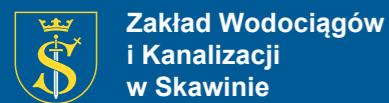
Urząd Miasta i Gminy
w Skawinie
Wydział Ochrony
Środowiska



Miejski
Zakład Usługowy
w Skawinie



Miejsko-Gminny Ośrodek
Pomocy Społecznej
w Skawinie



Zakład Wodociągów
i Kanalizacji
w Skawinie



Przedsiębiorstwo
Gospodarki Mieszkaniowej
w Skawinie

wersje monochromatyczne na ciemne tło



Skawina
Miasto i Gmina



Gmina
Skawina



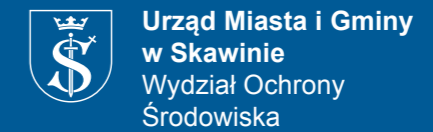
Burmistrz
Miasta i Gminy
Skawina



Rada Miejska
w Skawinie



Urząd
Miasta i Gminy
w Skawinie



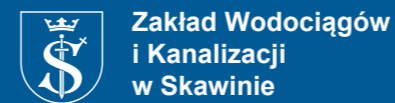
Urząd Miasta i Gminy
w Skawinie
Wydział Ochrony
Środowiska



Miejski
Zakład Usługowy
w Skawinie



Miejsko-Gminny Ośrodek
Pomocy Społecznej
w Skawinie



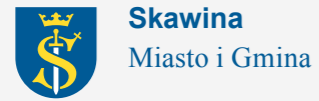
Zakład Wodociągów
i Kanalizacji
w Skawinie



Przedsiębiorstwo
Gospodarki Mieszkaniowej
w Skawinie



Logotypy instytucji – wersje do pomniejszych



Skawina
Miasto i Gmina



Gmina
Skawina



Burmistrz
Miasta i Gminy
Skawina



Rada Miejska
w Skawinie



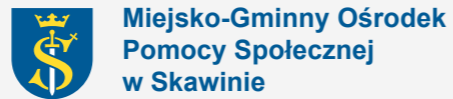
Urząd
Miasta i Gminy
w Skawinie



Urząd Miasta i Gminy
w Skawinie
Wydział Ochrony
Środowiska



Miejski
Zakład Usługowy
w Skawinie



Miejsko-Gminny Ośrodek
Pomocy Społecznej
w Skawinie

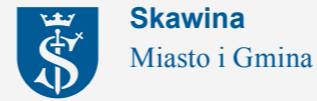


Zakład Wodociągów
i Kanalizacji
w Skawinie



Przedsiębiorstwo
Gospodarki Mieszkaniowej
w Skawinie

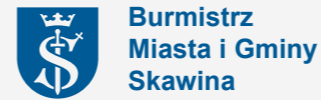
wersje monochromatyczne do pomniejszych



Skawina
Miasto i Gmina



Gmina
Skawina



Burmistrz
Miasta i Gminy
Skawina



Rada Miejska
w Skawinie



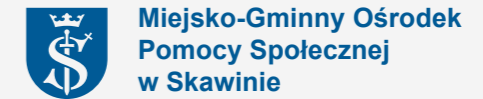
Urząd
Miasta i Gminy
w Skawinie



Urząd Miasta i Gminy
w Skawinie
Wydział Ochrony
Środowiska



Miejski
Zakład Usługowy
w Skawinie



Miejsko-Gminny Ośrodek
Pomocy Społecznej
w Skawinie



Zakład Wodociągów
i Kanalizacji
w Skawinie



Przedsiębiorstwo
Gospodarki Mieszkaniowej
w Skawinie



Logotypy instytucji – wersje na ciemne tło
do pomniejszych



Skawina
Miasto i Gmina



**Gmina
Skawina**



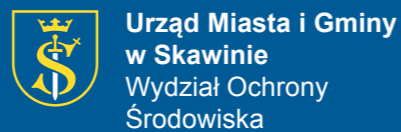
**Burmistrz
Miasta i Gminy
Skawina**



**Rada Miejska
w Skawinie**



**Urząd
Miasta i Gminy
w Skawinie**



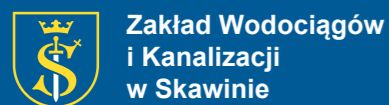
**Urząd Miasta i Gminy
w Skawinie
Wydział Ochrony
Środowiska**



**Miejski
Zakład Usługowy
w Skawinie**



**Miejsko-Gminny Ośrodek
Pomocy Społecznej
w Skawinie**



**Zakład Wodociągów
i Kanalizacji
w Skawinie**



**Przedsiębiorstwo
Gospodarki Mieszkaniowej
w Skawinie**

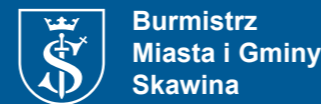
Wersje monochromatyczne
do pomniejszych na ciemne tło



Skawina
Miasto i Gmina



**Gmina
Skawina**



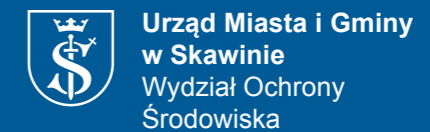
**Burmistrz
Miasta i Gminy
Skawina**



**Rada Miejska
w Skawinie**



**Urząd
Miasta i Gminy
w Skawinie**



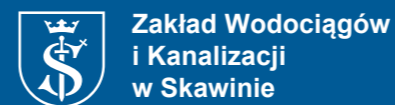
**Urząd Miasta i Gminy
w Skawinie
Wydział Ochrony
Środowiska**



**Miejski
Zakład Usługowy
w Skawinie**



**Miejsko-Gminny Ośrodek
Pomocy Społecznej
w Skawinie**



**Zakład Wodociągów
i Kanalizacji
w Skawinie**



**Przedsiębiorstwo
Gospodarki Mieszkaniowej
w Skawinie**



Logotypy instytucji kultury –
odmiany podstawowe

Wersje monochromatyczne



Wersje na ciemne tło

Wersje monochromatyczne,
na ciemne tło





Logotypy instytucji kultury –
wersje do pomniejszeń

Wersje monochromatyczne



Wersje na ciemne tło

Wersje monochromatyczne,
na ciemne tło



III. Szablony przykładowych materiałów

- 37. Szablon – pismo krótkie
- 38. Szablon – pismo długie
- 39. Koperty
- 40. Teczka żółta
- 41. Teczka niebieska
- 42. Teczka okolicznościowa
- 43. Rollupy tematyczne
- 44. Gadżety – naklejki, ołówki, kubek
- 45. T-shirty
- 46. Torba bawełniana

Szablon pismo krótkie

● RGB 00, 90, 150
● RGB 00, 00, 00

32 mm Nazwa jednostki Arial Bold 10 pt ● 23 mm

15 mm

11 mm

Wersja użytkowa herbu

Urząd Miasta i Gminy w Skawinie

ABC.0001.1.2020 Skawina, 14 października 2020 r.

Szanowna Pani
Anna Kowalska
Prezes Zarządu „XYZ”

Tekst Arial 12 pt ●

Dotyczy:
Patronat Burmistrza na rzecz wydarzenia pn.: „XYZ”

W odpowiedzi na Pani wniosek uprzejmie informuję, że z ogromną przyjemnością obejmuję patronat nad wydarzeniem pn.: „XYZ” organizowanym w Skawinie.
Pragnę w sposób szczególny podkreślić, iż wszelkie inicjatywy związane z edukacją dzieci i młodzieży znajdują moje szczególne poparcie i uznanie. Wierzę, że to wydarzenie, podobnie jak poprzednie, przyczyni się do popularyzacji wśród dzieci i młodzieży nauk ścisłych.
Pozostając z wyrazami szacunku, życzę wszelkiej pomyślności i dalszego rozwoju.

Z poważaniem

Otrzymują:
1. Adresat
2. aa (ABC)

Stopka Arial 9 pt ●

Urząd Miasta i Gminy w Skawinie
Town and Commune Office in Skawina

Rynek 1, 32-050 Skawina
T: + 48 12 277 01 00, F: + 48 12 277 01 10, @: urzad@gminaskawina.pl
gminaskawina.pl 1 / 1

Nazwa jednostki Arial Bold 10 pt ●

Burmistrz Miasta i Gminy Skawina

ABC.0001.1.2020 Skawina, 14 października 2020 r.

Szanowna Pani
Anna Kowalska
Prezes Zarządu „XYZ”

Dotyczy:
Patronat Burmistrza na rzecz wydarzenia pn.: „XYZ”

W odpowiedzi na Pani wniosek uprzejmie informuję, że z ogromną przyjemnością obejmuję patronat nad wydarzeniem pn.: „XYZ” organizowanym w Skawinie.
Pragnę w sposób szczególny podkreślić, iż wszelkie inicjatywy związane z edukacją dzieci i młodzieży znajdują moje szczególne poparcie i uznanie. Wierzę, że to wydarzenie, podobnie jak poprzednie, przyczyni się do popularyzacji wśród dzieci i młodzieży nauk ścisłych.
Pozostając z wyrazami szacunku, życzę wszelkiej pomyślności i dalszego rozwoju.

Z poważaniem

Otrzymują:
1. Adresat
2. aa (ABC)

Burmistrz Miasta i Gminy Skawina
Mayor Of Skawina

Rynek 1, 32-050 Skawina
T: + 48 12 277 01 30, F: + 48 12 276 33 39, @: sekretariat@gminaskawina.pl
gminaskawina.pl 1 / 1

Pagina Arial 9 pt ●

15 mm

Szablon pismo długie

RGB 00, 90, 150
● RGB 00, 00, 00


32 mm

23 mm

15 mm

11 mm

Wersja użytkowa herbu



Rada Miejska w Skawinie

ABC.0001.1.2020 Skawina, 14 października 2020 r.

Szanowna Pani
Anna Kowalska
Prezes Zarządu „XYZ”

Tekst Arial 12 pt ●

Dotyczy:
Patronat Burmistrza na rzecz wydarzenia pn.: „XYZ”

Lorem ipsum dolor sit amet, consectetur adipiscing elit. Donec efficitur feugiat est, id feugiat libero ullamcorper eget. Sed a lacus metus. Donec scelerisque neque maximus, mattis mi in, mattis massa. Sed blandit et nulla vel lobortis. Quisque consectetur volutpat lorem quis tincidunt. Integer posuere magna sed mi tristique, sit amet convallis mi imperdiet. Etiam vitae eros nisl. Vestibulum ipsum est, rhoncus vitae turpis at, ultrices molestie neque. Suspendisse quis vehicula augue. Proin ullamcorper nisi at elit tempor efficitur.

Vestibulum ante ipsum primis in faucibus orci luctus et ultrices posuere cubilia curae; Fusce id ligula eu felis tempor tempor sit amet in dolor. Curabitur tincidunt quis leo sit amet pulvinar. Ut ut risus a sem bibendum pellentesque in congue ex. Nam lacinia a nisl eget mattis. Donec sodales tempus diam quis aliquam. Mauris id gravida lacus, at semper turpis. Vestibulum quis purus ac neque hendrerit vehicula. Integer gravida leo vitae augue pretium vulputate.

Proin vitae tincidunt sem. Nullam vel ex nec mauris aliquet lacinia sit amet vitae risus. Etiam ut cursus metus, eget faucibus odio. Sed sit amet magna rutrum, sagittis sapien non, sollicitudin velit. Sed non elit vel justo rutrum tincidunt at at dui. Donec sagittis tellus varius urna mattis rutrum. Suspendisse accumsan eros sem, sed sollicitudin ex accumsan et. In porttitor nibh vel orci ornare, eu fermentum neque ultrices. Morbi feugiat vitae nunc id blandit. Fusce sit amet magna a arcu maximus molestie quis eu nibh.

Vestibulum ante ipsum primis in faucibus orci luctus et ultrices posuere cubilia curae; Fusce id ligula eu felis tempor tempor sit amet in dolor. Curabitur tincidunt quis leo sit amet pulvinar. Ut ut risus a sem bibendum pellentesque in congue ex. Nam lacinia a nisl eget mattis. Donec sodales tempus diam quis aliquam. Mauris id gravida lacus, at semper turpis.

Stopka Arial 9 pt ●

Rada Miejska w Skawinie
Town Council in Skawina

Rynek 2, 32-050 Skawina
T: + 48 12 277 01 95, F: + 48 12 277 01 10, @: rada@gminaskawina.pl
gminaskawina.pl

1 / 2

15 mm

Pagina Arial 9 pt ●

Vestibulum quis purus ac neque hendrerit vehicula. Integer gravida leo vitae augue pretium vulputate.

Proin vitae tincidunt sem. Nullam vel ex nec mauris aliquet lacinia sit amet vitae risus. Etiam ut cursus metus, eget faucibus odio. Sed sit amet magna rutrum, sagittis sapien non, sollicitudin velit. Sed non elit vel justo rutrum tincidunt at at dui. Donec sagittis tellus varius urna mattis rutrum. Suspendisse accumsan eros sem, sed sollicitudin ex accumsan et. In porttitor nibh vel orci ornare, eu fermentum neque ultrices. Morbi feugiat vitae nunc id blandit. Fusce sit amet magna a arcu maximus molestie quis eu nibh.

Vestibulum ante ipsum primis in faucibus orci luctus et ultrices posuere cubilia curae; Fusce id ligula eu felis tempor tempor sit amet in dolor. Curabitur tincidunt quis leo sit amet pulvinar. Ut ut risus a sem bibendum pellentesque in congue ex. Nam lacinia a nisl eget mattis. Donec sodales tempus diam quis aliquam. Mauris id gravida lacus, at semper turpis. Vestibulum quis purus ac neque hendrerit vehicula. Integer gravida leo vitae augue pretium vulputate.

Proin vitae tincidunt sem. Nullam vel ex nec mauris aliquet lacinia sit amet vitae risus. Etiam ut cursus metus, eget faucibus odio. Sed sit amet magna rutrum, sagittis sapien non, sollicitudin velit. Sed non elit vel justo rutrum tincidunt at at dui. Donec sagittis tellus varius urna mattis rutrum. Suspendisse accumsan eros sem, sed sollicitudin ex accumsan et. In porttitor nibh vel orci ornare, eu fermentum neque ultrices. Morbi feugiat vitae nunc id blandit. Fusce sit amet magna a arcu maximus molestie quis eu nibh.

Z poważaniem

Otrzymują:

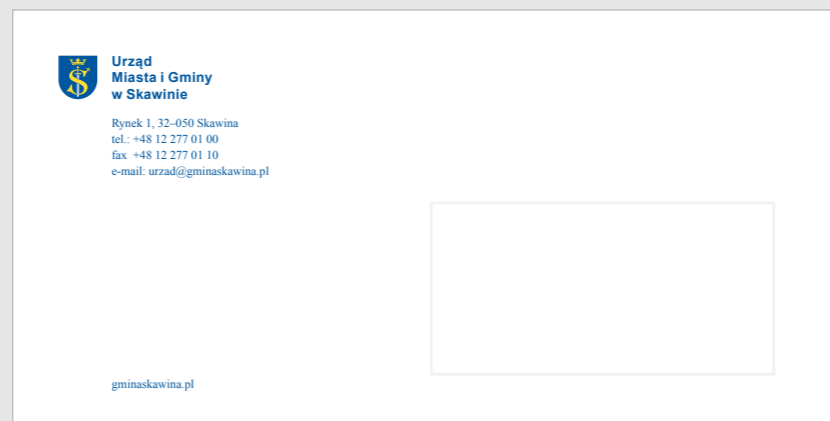
1. Adresat
2. aa (ABC)

Rada Miejska w Skawinie
Town Council in Skawina

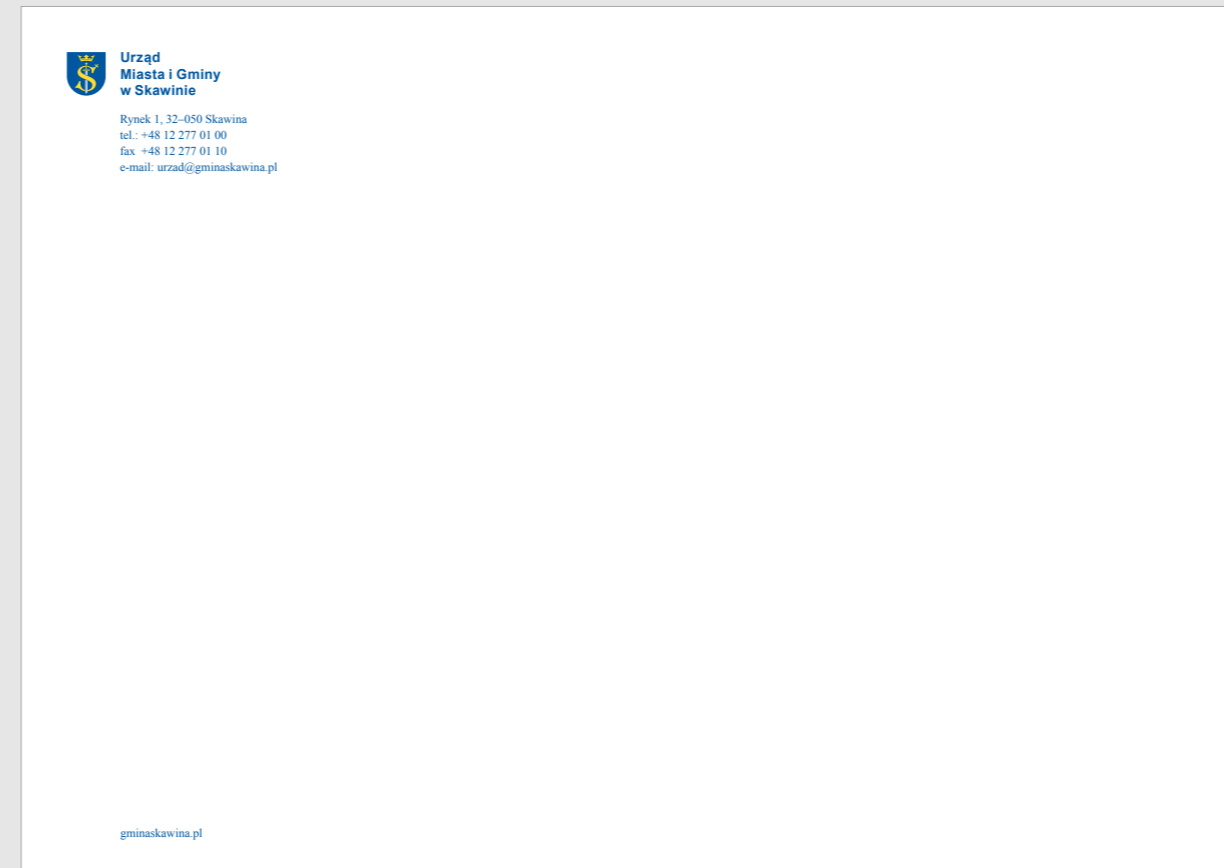
Rynek 2, 32-050 Skawina
T: + 48 12 277 01 95, F: + 48 12 277 01 10, @: rada@gminaskawina.pl
gminaskawina.pl

2 / 2

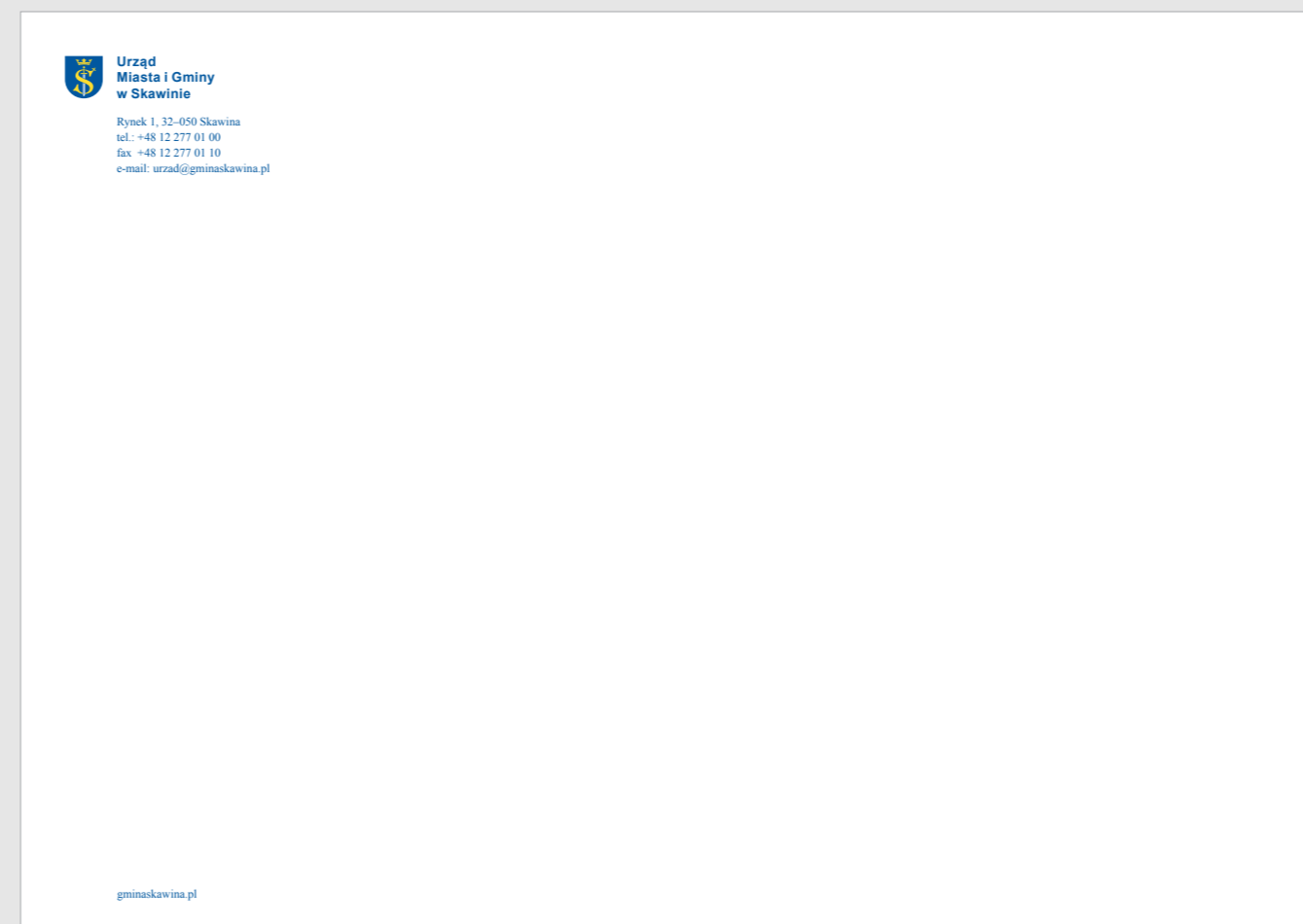
Koperty



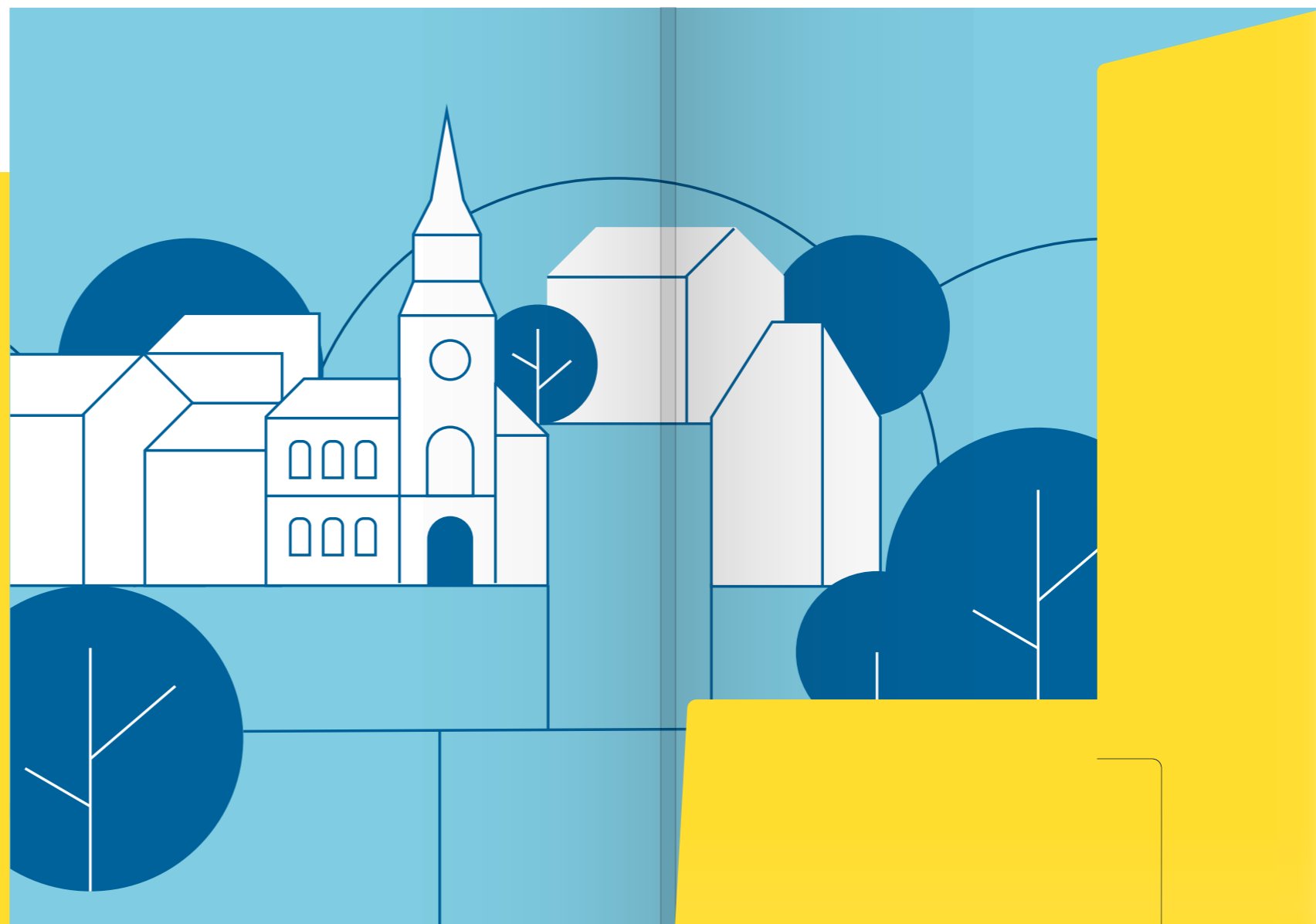
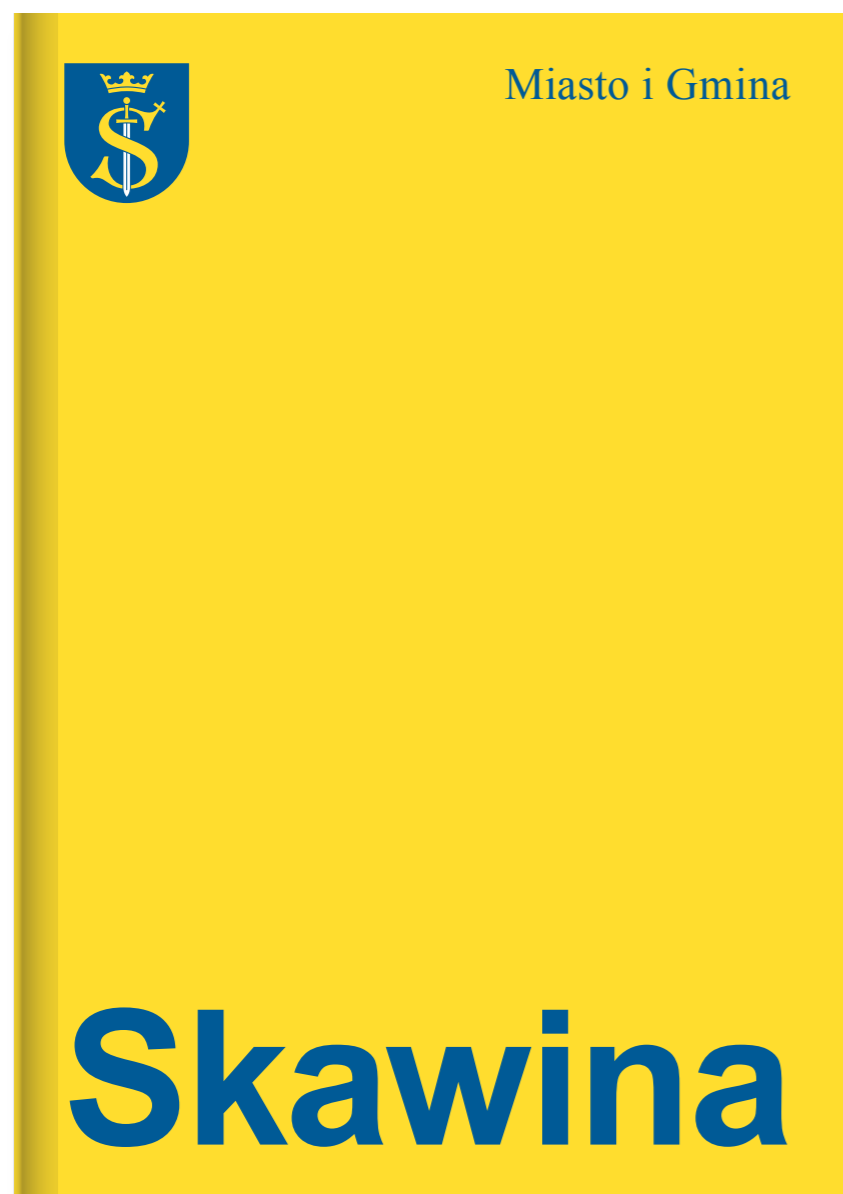
DL 110 × 220 mm



C4 229 × 324 mm



B4 250 × 353 mm



gminaskawina.pl



Miasto i Gmina

Skawina

gminaskawina.pl

Teczka okolicznościowa – z ryciną



Miasto i Gmina

Skawina

gminaskawina.pl



Historyczna ilustracja z XV-wiecznej „Kroniki Świata” Hartmanna Schedla, przedstawiająca panoramę Krakowa, Kazimierza, a w lewym górnym rogu, wśród wzgórz – prawdopodobnie Skawinę.

Rollupy tematyczne
1 x 2 m

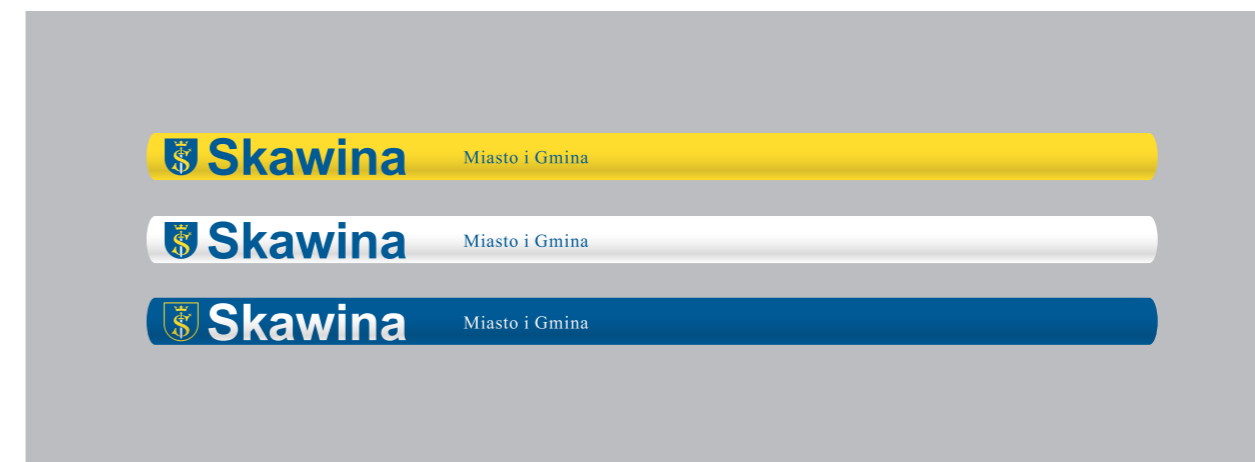


Gadżety

Naklejki (arkusz A5)



Ołówki



Kubek



T-shirty



Torba bawełniana



